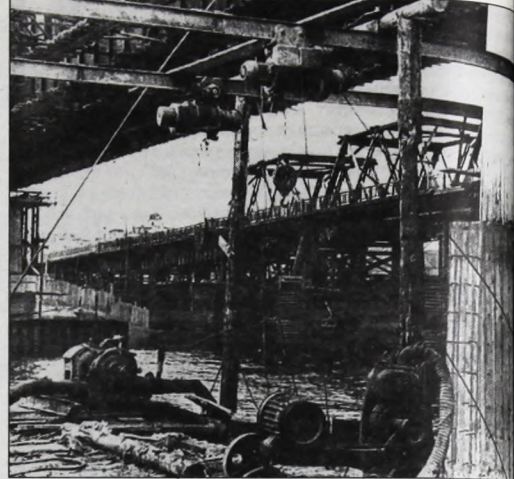


Главный новгородский мост — памятник конструктивизма



На этом снимке виден старый деревянный мост

Осколок империи

Мост имени Александра Невского в Великом Новгороде открывает свои секреты

В областном центре помимо набережной имени Александра Невского и двух памятников ему есть ещё и одноимённый мост. Каменно-металлическая переправа соединила берега Волхова в 1954 году, если верить мемориальной табличке на ней. Берусь доказать, что мост наравне с легендарным князем имеет право на то, чтобы являться не просто функциональным сооружением, но и символом своей эпохи. Хотя приходится признать, о его истории известно гораздо меньше, чем о самом Александре Невском.

Елена КУЗЬМИНА
Владимир МАЛЫГИН,
Владимир БОГДАНОВ (фото)
Ксерокопии снимков из архива
Евгения ТЕРЛЕЦКОГО

Рывок вперёд

В поисках полезной информации мы обратились к одному из бывших главных архитекторов Великого Новгорода Людмиле Ефановой. Она занимала этот пост с 1950 по 1957 годы и не могла не знать о строительстве столь крупного объекта. Так оно и оказалось. Людмила Васильевна занимала не только позицию контролёра, но и принимала активное участие в процессе возведения.

По словам 99-летней пенсионерки, после окончания Великой Отечественной войны и руководству страны, и руководству области стало очевидно, что Новгороду необходим капитальный мост. Однако построить его сразу после освобождения города, конечно, не смогли. Новгородцы передвигались сначала по понтонному мосту: дощатые тротуары были положены на поставленные друг за другом баржи. Чуть позже построили полностью деревянный мост, простоявший, судя по дошедшим до нас снимкам, вплоть до 1954 года.

Но в итоге всё-таки было принято решение о строительстве капитального моста, — рассказывает Людмила Ефанова, — поскольку деревянный приходило регулярно ремонтировать. Во время ледоходов его опоры часто повреждались.

Первоначально решено было построить мост шириной в шесть метров. По трём причинам. Во-первых, власть экономила средства, во-вторых, продолжавшие мост улицы были довольно узкими, в-третьих, считалось, что Нов-

городу, старинному провинциальному городку, вполне хватит и такого.

Людмила Ефанова взбунтовалась. Насколько это было возможно в то время. Она несколько раз ездила в Ленинградский проектный институт, сотрудники которого продумывали будущий облик сооружения, и доказывала, что мост нужно строить в два раза шире — с учётом будущего развития Новгорода. И в конце концов отстояла свою позицию.

Согласно итоговой технической характеристике моста, выданной Министерством автомобильного транспорта и шоссе дорог СССР, копия которой чудом сохранилась у Евгения Терлецкого, в своё время занимавшего пост главного архитектора Новгородской области, ширина проезжей части четырёхполосного моста составила 12 метров; ширина тротуаров — 2,3 метра; длина — 279,36 метра. Предполагалось, что расчётная нагрузка переправы, с учётом троллейбусного движения, составит более 70 тонн. Но троллейбусы по мосту так, впрочем, и не пошли.

В случае войны при необходимости подрыва в мост можно заложить взрывной заряд

— Только спустя годы, когда в городе по берегам Волхова начали появляться пяти-, девятиэтажные дома, стало понятно, что увеличение габаритов моста было правильным шагом, — рассуждает Евгений Терлецкий.

— Тогда это был рывок вперёд. Мост стал архитектурной доминантой города. Не он подстраивался под окружающую среду, а строившиеся здания равнялись на него! Можно сказать, что появление большого моста в Новгороде стало одним из толчков для развития областного центра,



Людмила Ефанова — главный архитектор Великого Новгорода в 1950—1957 гг.

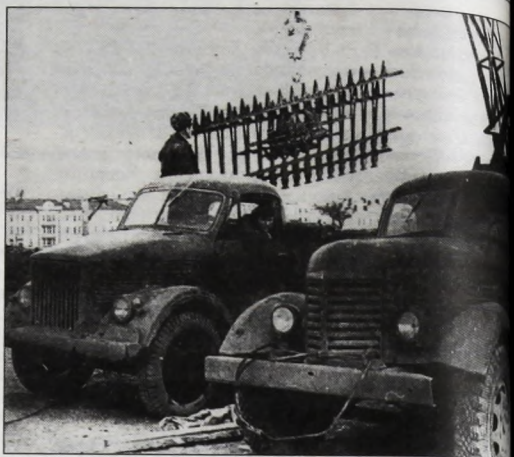
а не превращения его в ещё более глухую провинцию.

Кстати, в копиях министерских документов ничего не сказано про помещение, расположенное под мостом на правом берегу Волхова. В него ведёт железная, густо заклеенная объявлениями миниатюрная дверь, намертво приваренная к металлическому косяку. По словам Евгения Терлецкого, у этого таинственного помещения есть своё назначение. В случае войны при необходимости подрыва моста туда будут закладывать взрывной заряд.

Стройка эпохи

Между тем технические споры вокруг моста имели вполне мировоззренческий статус. Дело в том, что сооружение, по словам Алексея КУРОЧКИНА, начальника отдела охраны культурного наследия комитета культуры, туризма и архивного дела области, было построено по проекту ещё 1930-х годов. В то время в советском искусстве основным было направление конструктивизма, родившееся в общем-то из соображений экономии государственных средств. Его последователи создавали простые, логичные, функционально оправданные, целесообразные объекты. Без излишеств.

И ещё одним поводом для разногласий между Людмилой Ефановой и ленинградскими проектировщиками стали декоративные элементы, которыми первоначаль-



Рабочий момент стройки

но не планировалось украшать мост. К примеру, стиль исполнения решётки ограды должен был быть очень простым — только вертикальные колосники. Но, по всей видимости, традиционно ко всяческим красивым штучкам оказалась сильнее конформизма проектировщиков. Она сама придумала формы элементов декора для ограды: флаги, звёзды, шлемы... Тем самым проявила себя как человек своего времени. Все эти детали стали типичной чертой соцреализма. В довершение всего Людмила Ефанова придумала установить на мосту громадные чугунные вазоны в античном стиле и величественные стелы. И до того скромная конструкция в небольшом периферийном городке стала частицей имперского духа ушедшей эпохи.

По большому счёту сегодня мост сохранился практически в первоначальном виде. Нет толстые ограды, спускавшейся к подземному переходу на улице Большой Московской, — её украли охотники за металлоломом. Нет старых фонарей — их заменили более современные безликие аналоги, которые, кстати, плохо сочетаются с декорированной оградой. Исчезли и отдельные фрагменты решётки ограды.

Мост не подстраивался под окружающую среду, а строившиеся здания равнялись на него!

История умалчивает

Кто именно строил мост, до сих пор остаётся загадкой. Людмила Васильевна припомнила, что в качестве исполнителя госзаказа вы-

ступила какая-то военная организация. Но какая? Сейчас по прошествии десятилетий она сказать не может. Говорит только, что руководителем стройки — симпатичным генералом в парадных сапогах.

Скромная конструкция в периферийном городке стала частицей имперского духа ушедшей эпохи

Ещё одной интригой является присвоение мосту столь славного имени. Почему в выдержанном в духе социализма, дали имя православному периоду истории? И когда? Как говорит Людмила Ефанова, в 1954 году строители не давали мосту официального названия. Не принято это было. Местные жители могли назвать мост по своему усмотрению. Но это название не вошло в историю.

Также остаётся загадкой, кто именно строил мост, до сих пор остаётся загадкой. Людмила Васильевна припомнила, что в качестве исполнителя госзаказа вы-