

роды черты? И художник идет по труднейшему пути детальной изобразительности. Подчеркнув натурную вылепленность фигуры и тем заостряя ощущение непосредственного контакта со своим героем, он в то же время показывает его предельно замкнутым для общения, полностью погруженным в свои думы и переживания. Стоя с раскрытой книгой в руках, Мальцев не позирует. Его растущая из земли (изображенной под его ногами!) фигура чуть устало расслаблена, но видно, что все его мысли устремлены к расстилающемуся перед ним полю.

В памятнике Л. Красину (архитектор Г. Исакович) символика темы революции — красное знамя, трибуна, корабль и т. п. — ассоциативно выражена архитектурными формами, создающими образный контекст ансамбля. Архитектура тут, может быть, даже слишком активна и динамична, что дает некоторую неустойчивость фигуре. Большую цельность обретает далекой абрис памятника, в котором подвижное равновесие фигуры органичнее согласуется с ее монументальной статикой.

Портрет доктора Г. Илизарова характерен своей демонстративной повествовательностью и насыщенностью атрибутами (халат, шапочка, знаменитый аппарат для исцеления переломов), они обретают особую значительность в свете его личности. Изобретенный Илизаровым аппарат — дело всей его жизни. Занимательность и неожиданность столь необыкновенного предмета нисколько не заслоняют пластических достоинств портрета, убедительно воплощающего личность незаурядную, характер открытый и эмоциональный, натуру страстно увлекающуюся.

Сложная многоплановость замысла отличает памятник скульптору И. Шадру, открытый на его родине, в городе Шадринске Курганской области, в 1984 году. Уже в первых вариантах фигуры Шадра, выполненных предварительно и имеющих вполне самостоятельное значение, объединены тема творчества и тема истории. Шадр и как художник и как человек всегда привлекал Чернова. Еще учеником Московской средней художественной школы он познакомился со вдовой Шадра, Татьяной Владимировной, бережно сохранявшей наследие мастера, и был восхищен многими, тогда мало известными его работами.

Скульптурный портрет — изображение скульптора содержит и нечто автобиографическое, и какие-то принципиальные моменты, касающиеся отношения художника к искусству. Кроме того, Шадр — один из основоположников советской скульптуры, и его образ не может быть безразличным к истории страны и ее искусства, на что сразу и указывает композиционная схема фигуры, восходящая к известному портрету М. Нестерова.

В памятнике Чернов использует тот же композиционный мотив, но в другом осмыслении, несущем и биографическую, и социально-историческую, и творческую символику: Шадр как бы вырубает свою фигуру из глыбы красного гранита. Однако фигурой не исчерпывается этот уникальный мемориал, созданный Черновым и его почти постоянным соавтором, архитектором Г. Исаковичем.



Памятник Александру Невскому. 1985
Архитектор
Г. Г. Исакович
Бронза. Высота 650
Новгород
Фрагмент



Памятник Максиму Горькому. 1981
Гранит. Высота 400
Архитектор
Г. Г. Исакович
Фрунзе



Итальянский путешественник Карло Маури
1982
Кованая медь
42 × 19 × 21
Министерство культуры
РСФСР. Москва



Время идет. 1983
Кованая медь
210 × 80 × 80
Союз художников
РСФСР. Москва

Ансамбль в целом воспринимается не только как мемориал Художника Революции, но и более широко — как дань памяти трудовой и героической эпохи, ее людям и ее искусству.

Насколько органичной для творческого склада и художественных интересов Чернова видится его работа над мемориалом Шадра, настолько же неожиданной представляется тема следующего памятника — Александру Невскому в Новгороде.

Удивляет, на первый взгляд, и его образное решение — идущая или, скорее, парящая на крыльях фигура князя. Излюбленная скульптором «обратная тектоника» на сей раз осмыслена в духе народной легенды о чудесном витязе-избавителе. Это образ высокого поэтического строя, близкого «Слову о полку Игореве». Силуэт памятника прекрасно сочетается с силуэтом куполов соседствующего с ним собора Бориса и Глеба. Историческая и образная правдивость такой переклички несомненна. Дело не только в том, что защита Отечества нераздельна с защитой его святыни, но и в том, что собор — не только культовый, но и общественный центр Древней Руси, нередко хранилище казны и оружия, а в случае необходимости и крепость. Александр в боевом снаряжении мыслится обращающимся перед битвой к войску с вдохновенным призывом постоять за родную землю, на которую он указывает широким жестом правой руки.

В 1981 году Чернов создал один из своих самых удачных и гармоничных монументальных образов в памятнике М. Горькому для города Фрунзе. Очень активный по пластике, несмотря на замкнутое объемное решение, острохарактерный в асимметрии угловатой фигуры, опирающейся на подобный ей, сложнорасчлененный пилон, памятник привлекателен неожиданной мягкостью, даже задушевностью образа великого писателя — романтика и гуманиста.

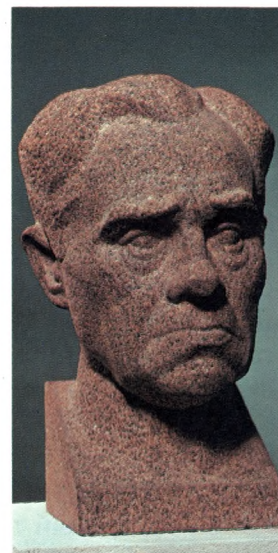
С начала 80-х годов в творчестве Чернова происходят заметные изменения, общий смысл которых пока еще невозможно точно определить. Отметим лишь некоторые наиболее заметные тенденции. Скульптор избегает эскизности и этюдности. Появились стремление и вкус к подчеркнутой завершенности, к окончательной отделке работ. Декоративно-пластическая маэстрия и чеканная определенность формы особенно наглядны в таких портретах, как «Жанна Болотова», «Тур Хейердал», «Карло Маури».

Особенно интересно, что в таком же духе, в направлении большей завершенности, гармоничности, уравновешенности, он перерабатывает некоторые и старые, и сравнительно недавние свои произведения. Характерный пример — композиция «После купания». Это обнаженная женская фигура с руками за спиной и тканью, которая в первом варианте (1978) просто свисает с руки, а в повторении 1982 года образует красивый аккомпанемент фигуре, пропорции которой стали заметно стройнее.

Большие изменения в направлении архитектурной упорядоченности, композиционного единства и даже образного характера персонажей претерпела композиция 1981 года «Время беседы», второй вариант которой скульптор назвал «Время идет». Это групповой портрет друзей художника вместе с его автопортретом, построенный очень необычно. Некоторая замысловатость композиции вызывает вопрос, который с учетом обоих вариантов названия можно было бы сформулировать так: когда же мы начнем свою беседу? Таким образом, здесь в близкой автору манере парадокса поставлена актуальная проблема человеческого общения, подлин-



Ю. А. Сенкевич. 1983
Кованая медь
80 × 35 × 35



Терентий Мальцев
1984
Гранит
55 × 30 × 35
Союз художников
РСФСР. Москва

Ю. Чернов
ПРОБЛЕМЫ ИСКУССТВА
СКУЛЬПТУРЫ
И ОТВЕТСТВЕННОСТЬ
ХУДОЖНИКА

Сопереживание человеку или событию является, очевидно, обязательным условием успеха произведения. Ни придуманность композиции, ни аксессуары, ни внешняя выразительность не могут спасти вещь, если она выполнена внутренне незаинтересованным, равнодушным художником. В то же время глубоко личное отношение к изображаемому помогает раскрыться качественно новым граням таланта художника.

...Гигантское жилищное строительство не может быть насыщено лишь монументальными и монументально-декоративными произведениями. Требуется некое сред-

нее звено — скульптура небольшого, почти станкового размера, которая может служить переходным масштабом от крупных сооружений к человеку и которая стала бы органическим, образным наполнением пространства новых микрорайонов.

...Продолжая традиции, заложенные в программе плана монументальной пропаганды, мы работаем над созданием памятников политическим деятелям и деятелям культуры, национальным героям. Но тревожит то, что мы отстаем с созданием памятников-символов, содержащих в себе и раскрывающих наиболее существенное в духовной жизни нашего общества.

...Одна из задач каждого монументалиста — связать средствами пластики героизм людей разных поколений, до-

нести память о прошлом в завтрашний день наиболее органично, так, чтобы правда минувшего не заслонилась теми или иными внешними эффектами и не осталась бы замкнутой в самой себе.

Сб.: Советская скульптура, 78.
М., Советский художник, 1980

«НЕ ЖДИТЕ
ВДОХНОВЕНИЯ...»

Портрет в монологах...
скульптора Ю. Л. Чернова

...И вот в наше время, время, непростое, напряженное, требующее и меча на поясе, и разума, и тонкой дипломатии,— мы с архитектором старались изобразить Невского воином, воюющим не для того, чтобы захватить чужое, а чтобы сохранить, защитить свое...

...Искусству присуща некоторая дальноркость: событие дальше — вижу, а ближе — расплывается, оно рядом и слишком велико для охвата в целом. Но процент этой дальноркости не стоит преувеличивать, я бы сказал, тут идет скорее жанровое освоение исторических явлений.

Литературная учеба, 1983, № 3



133
Александр Невский
1980
Фрагмент



134
Александр Невский
1980

135
М. В. Ломоносов
1982



164
Интерьер мастерской
Ю. Чернова
165
Девушка с шарфом
1983



166
Александр Невский
1983







←

175
Памятник Александру
Невскому
Архитектор
Г. Г. Исакович
1985

176,177
Памятник Александру
Невскому
1985
Фрагменты